

И.В. Зябликова-Исакова,

искусствовед, член ассоциации
искусствоведов (г.Москва),
государственный эксперт
по сохранению культурных
ценностей Росохранкультуры

Жизненная правда Александра Воронина

(о выставке «От рассвета до заката»)

Персональная выставка «От рассвета до заката» Александра Воронина представляет собой экспозицию работ разных периодов его творчества, от самых ранних - до сегодняшнего дня.

К живописи Александр пришел совсем недавно, в 1990-х годах. В 1989 г. он пришел учиться во взрослую вечернюю художественную школу им. П.П. Хожателева и основательно постигал науку рисования, хотя его профессия далека от искусства, она связана с точными измерениями, вычислениями. А. Воронин – контролёр медицинского оборудования в электровакуумных печах, окончил Свердловский радиотехникум (1981) по специальности «гигроскопические приборы, система навигации, ориентации воздушного и морского транспорта», сейчас работает в фирме «Аверон», изготавливающую стоматологическую технику. И, тем не менее, тяга к творчеству у него проявилась. Внутренние качества, столь важные в его работе, – ответственность, добросовестность, также отразились в его произведениях. В процессе создания этюдов или картину него нет спешки, он всё делает основательно, продуманно, медленно. У Александра нет этюдов-впечатлений. Его работы лишены динамики, и наполнены спокойствием и уравновешенностью. Художник отсекает любые подробности, всё лишнее, что может отвлечь внимание, выхватывая взглядом и кистью только самое основное. Александр Воронин – один из немногих участников группы «хожателевцы» кто перерабатывает «пленэрный материал», что-то изменяя и дополняя со свойственным ему темпераментом, в результате появляется большая картина с характерным творческим почерком..

Художник не случайно выбирает те или иные виды для своих этюдов. К выбору темы он также подходит основательно. Будь это «Град Тобольский», запечатлевший старый город Тобольск с его двухэтажными домиками, древним кремлем и церквями на простирившихся высоких холмах, или «Камень над Чусовой» - знаменательное место: с этой скалы сбрасывали пленных красногвардейцев во время гражданской войны, либо историческое место, где в XVIII веке располагался Кын-завод, принадлежавший знаменитым заводчикам Строгановым.

Автор не ставит перед собой задачи – показать глубокий философский смысл. Он «фотофиксирует» действительность, исторически примечательное место, будь то церковь, завод или уральские горы. Работая над картинами, художник в первую очередь ориентируется на свои знания в передаче реальности, чтобы она предстала как можно достовернее, но в них нет крайности – уподобления натурализму, напротив, глаз выхватывает только самое ценное и примечательное. Знание композиции, воздушной и линейной перспективы, цветовая палитра – все это говорит о руке знающего своё дело человека. Любовь к организации и упорядоченности превалирует над идейным содержанием.



Условно мы можем разделить работы по нескольким сериям по месту создания – Верхотурье, Тобольск, Суздаль, Чусовая-Кын, среднерусские города (Великий Устюг, Суздаль).

«Долина реки Кынок» - почти эпическое произведение, на котором изображено историческое место, где в 18 и 19 вв. располагался завод знаменитых заводчиков Строгановых на запруженной реке Кынок. Здесь мы видим панораму местности, разворачивающуюся в низовьях гор – речушку, мост, старые деревянные домики, поля и луга. Уральский горный ландшафт играет здесь не последнюю роль.

*Люблю я уют ваш печальный,
И вечер деревни глухой,
И за лесом благовест дальний
И кровлю, и крест золотой. (А Фет)*

Раскидистая сосна, как верный страж – очевидец событий прошлого, изображена на переднем плане картины.

Композиция – «брейгелевская», панорамная. Вид написан с вершины горы. Общий колорит – желто-зеленый, характерный для последних дней лета. Первый план написан с использованием охристо-коричневых красок (травы, дерево, домики); второй план – зеленые, охристые цвета (поля, луга, деревья), и дальний план – светло-зелёно-голубой (горы и уходящие вдаль луга), отчего создается ощущение простора и широты восприятия.

*Полями пахнет, - свежих трав,
Лугов прохладное дыханье!
От сенокосов и дубрав
Я в нем ловлю благоуханье. (И.Бунин)*

В целом, для работ А. Воронина характерна передача материальности посредством характерной лепки форм широких, «обрубающих» лишнее, мазков, отчего создается эффект фактурности гор, зеленой кроны деревьев, трав, отражающей глади воды, облачного неба, в частности, в серии «Чусовая-Кын». Вот почему от полотен исходит ощущение упорядоченности, добротности и весомой значимости, столь характерное для восприятия уральского ландшафта («Камень Винокуренный» «Рассвет над Чусовой», «Приток на Чусовой» и др.).

*Светит в горы небо голубое,
Молодое утро сходит с гор.
Далеко внизу -кайма прибоя,
А за ней сияющий простор.
И в дали, таинственной и зыбкой,
Из-за гор восходит солнца свет -
Точно горы светлою улыбкой
Отвечают братьям на привет. (И. Бунин)*



Тобольск представлен работами «Закат в Тобольске», «Град Тобольский», «Спуск к рентерее», выполненных в 2001-2005 гг. по этюдам, созданным в поездках 2001-2002 гг. Это старый русский город, построенный шведами, что чувствуется в архитектуре самого города, яркое тому подтверждение – рентерее (казнохранилище) с её мощными монолитными стенами. «Град Тобольский» в трактовке А. Воронина представлен сказочным эпическим городом, словно из сказки «Конёк-Горбунок» знаменитого русского писателя П.П. Ершова, который провел своё детство в этом замечательном городе. Разворачивающаяся панорама нижнего и верхнего города, расположенного на горе, показывает зрителю противопоставление стареньких

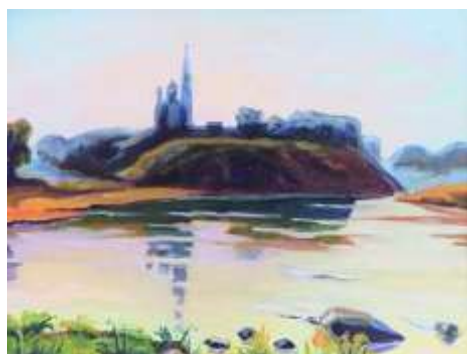


двухэтажных домишек, утопающих в зелени, католический костёл, и возвышающийся над всем этим белокаменный кремль с палатами и церквями с голубыми маковками. Вдалеке видна синяя лента реки. Тобольск неслучайно строился на таком высоком холме – для защиты от набегов татар. Многих привлекал город на высоком холме. Весной Иртыш часто разливается, и весь нижний город стоит в воде, а кремль, словно сказочный городок на огромной Рыбе «плывёт», возвышаясь, над нижним городом.

*Видит город он большой,
Стены с частыми зубцами,
И за белыми стенами
Блещут маковки церквей
И святых монастырей. (А.С. Пушкин «Сказка о царе Салтане»)*

«Закат в Тобольске» изображает одну из церквей Кресто-Воздвиженскую. Четкий рисунок, красный подмалевок и акварельная техника масляной живописи, некоторая незавершенность выделяют эту работу из большинства других, акцентируя внимание на эмоциональной составляющей – полыхающий закат и тихий летний вечер, красавица-церковь, отражающаяся в спокойной глади воды, красным силуэтом выделяясь на фоне сиреневого неба. Здесь действительно изображен один из алых закатов, столь характерный для Тобольска.

В Верхотурье было создано несколько работ. В «Утренних силуэтах над Турой»



темно синим цветом на фоне желто-голубого неба выделяются утренние силуэты устремленного ввысь Троицкого собора и верхотурского кремля на Троицком камне, который, словно крейсер, предстает перед зрителем. На водной глади реки также разлились желтые всполохи рассвета. Где-то там вдалеке просыпается город, очертания которого проявляются сквозь рассеивающийся туман.

В другой работе Троицкий собор предстает уже более отчетливо, с четко простроенными ярусами колокольни, прорисованными арочками и пилястрами. Белокаменная колокольня, выделенная голубыми и розовыми рефлексамии, словно тает в дымке жаркого летнего дня. На светлом голубом небе художественно распласталось фигурное облако, словно стая белых голубей вспорхнула в небо и полетела.

*Уходя с колокольни,
О, какой он прохладный,
Этот звук колокольный. (Бусон)*



Выставка «От рассвета до заката» - это первая персональная выставка Александра Воронина, представившая на суд зрителя цикл работ по материалам пленэров разных лет, с 1992 по 2010 года, этюды и готовые полотна, создаваемые художником в разное время суток – от рассвета до заката. Своеобразная манера исполнения и выбор сюжетов, колористическая гамма и композиционное решение представляют нам замечательного самобытного художника, продуманно подходящего к своему творчеству для отражения своей жизненной правды.